

VERDERFLEX[®]

Slangenpompen

Bedieningshandleiding

Verderflex Vantage 3000 B

EZ

Versie 1.1v-01/2019

Printnummer 01



VERDER
passion for pumps

Versie 1.1v-01/2019
Printnummer 01

Vantage 3000 B EZ




De informatie in dit document is essentieel voor het veilig bedienen en onderhouden van de Verderflex Vantage 3000 pompen. Dit document moet vóór het installeren, de elektrische aansluiting en inbedrijfstelling van de apparatuur worden gelezen en begrepen.

Inhoudsopgave

- 1 Productbeschrijving**
 - 1.1 Belangrijkste Voorzieningen
- 2 Garantie**
- 3 Terugsturen van Pompen**
- 4 EG-verklaring**
- 5 Veiligheid**
 - 5.1 Bedoeld Gebruik
 - 5.2 Voorkomen van Duidelijk Misbruik
- 6 Onderhoud**
- 7 Installatie**
 - 7.1 Installeren van de Slangen
 - 7.2 Vervangen van de Pompkop
- 8 Bedienen van de Pomp**
- 9 Conformiteitsverklaring Volgens**
- 10 Appendix - Pump Specifications**


1 Productbeschrijving

 De Vantage 3000© pompen bieden zeer nauwkeurige en herhaalbare stromingssnelheden met een snelle en gemakkelijke instelling. De Vantage 3000 B EZ is een met de hand bediende easy tube load pomp met een stapelbare pompkop die weinig onderhoud nodig heeft.

1.1 Belangrijkste Voorzieningen


- Peristaltische pomp met variabele stroming
- Motor met vervangbare borstels en laag onderhoud
- Rechts en links draaiend
- Zelfaanzuigend
- Easy tube load pompkop voor het snel vervangen van de slangen
- Opties voor stapelbare koppen

2 Garantie

 Een teruggestuurde pomp moet voordat hij wordt verzonden ontsmet zijn. Het ontsmettingscertificaat wordt apart verzocht en moet vóór of samen met de pomp worden teruggestuurd.


Artikelen die worden teruggestuurd moeten, voor uw bescherming, zorgvuldig worden verpakt om beschadiging tijdens transport te voorkomen. Ze dienen tevens tegen verlies te worden verzekerd.

3 Terugsturen van Pompen

 Een teruggestuurde pomp moet voordat hij wordt verzonden ontsmet zijn. Het ontsmettingscertificaat wordt apart verzocht en moet vóór of samen met de pomp worden teruggestuurd.

Artikelen die worden teruggestuurd moeten, voor uw bescherming, zorgvuldig worden verpakt om beschadiging tijdens transport te voorkomen. Ze dienen tevens tegen verlies te worden verzekerd.

4 EG-Verklaring

 **The Vantage 3000 B range, complies with EMC 2014/30/ EU as well as Machine Directive 2006/42/EC.**

Het installeren van deze pomp in andere apparatuur moet in overeenstemming zijn met de relevante richtlijnen/normen en door een competente persoon worden uitgevoerd.

5 Veiligheid

 De fabrikant aanvaardt geen aansprakelijkheid voor schade voortkomend uit het negeren van de documentatie.

5.1 Bedoeld Gebruik

- Gebruik de pomp alleen voor het hanteren van compatibele vloeistoffen zoals aanbevolen door de fabrikant.
- Neem de bedrijfsgrenzen in acht
- Voor eventueel ander gebruik van de pomp dient de fabrikant geraadpleegd te worden.

5.2 Voorkomen van Duidelijk Misbruik

- Houd rekening met de bedrijfsgrenzen van de pomp met betrekking tot temperatuur, druk, stromingssnelheid en motorsnelheid.
- Bedien de pomp niet terwijl de invoer-/uitvoerklep gesloten is.
- Installeer de pomp alleen zoals aanbevolen in deze handleiding. Het volgende bijvoorbeeld is niet toegestaan:
 - Het installeren van de pomp zonder goede ondersteuning.
 - Het installeren in de onmiddellijk nabijheid van extreme hete of koude bronnen.
- Gebruik de pomp niet samen met life support systemen.
- Sluit de pomp niet aan op het menselijk lichaam.




GEVAAR

Risico van elektrocutie!

- ▶ Zorg dat de elektrische informatie op het typeplaatje overeenkomt met de netvoeding.
- ▶ Isoleer de netvoeding vóór het vervangen van de slangen/cartridge.
- ▶ Isoleer de netvoeding voordat de behuizing wordt verwijderd.

6 Onderhoud

 De motor en tandwielkast zijn voor de levensduur gesmeerd. Men heeft hier dus geen omkijken naar. Rotorrollen zijn zelfsmierend. De pompbuizen hebben niet het eeuwige leven, zorg dus dat er geschikte vervangingsbuizen aanwezig zijn om het ongemak van falen van buizen te voorkomen.

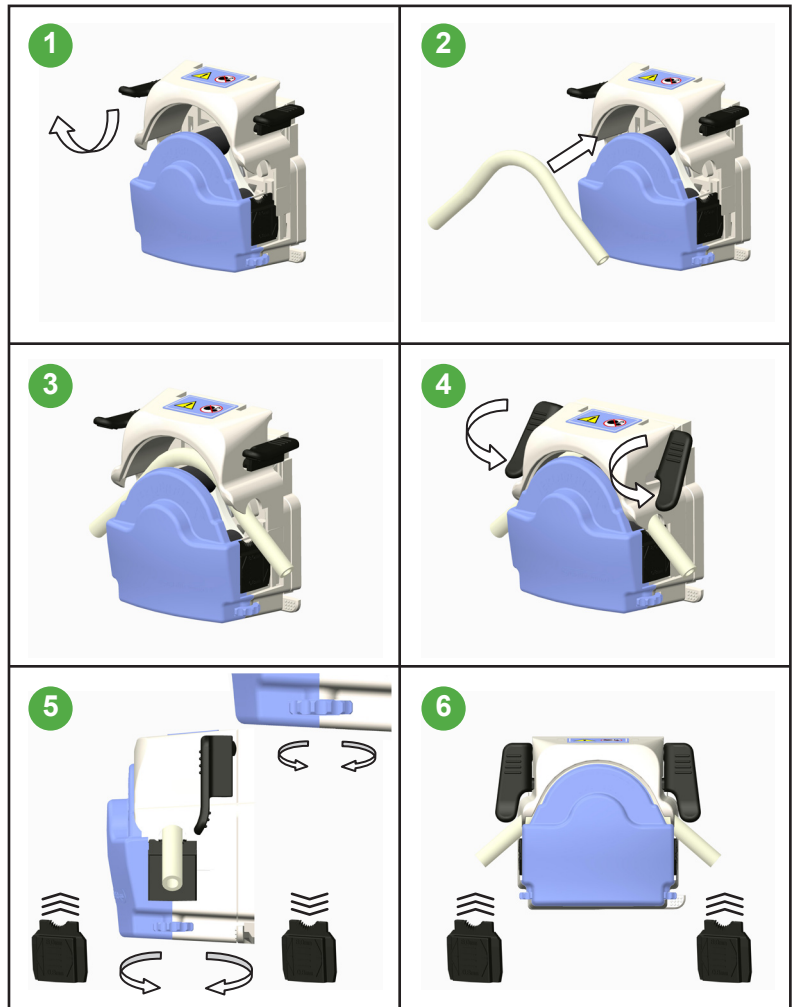
7 Installatie

 De Vantage 3000© pompkop heeft als voordeel dat de slangen snel en gemakkelijk vervangen kan worden. Afhankelijk van de toepassing en behoefte kunnen de buizen binnen zeer korte tijd worden vervangen of gesteriliseerd.

- Pompen dienen door gekwalificeerd personeel te worden geïnstalleerd.
- Pompen dienen op een stabiel horizontaal oppervlak te worden geplaatst.
- Zorg voor vrije luchtstroming rond de pomp.
- Er mogen geen knikken in de slangen komen.

7.1 Installeren van de Slangen

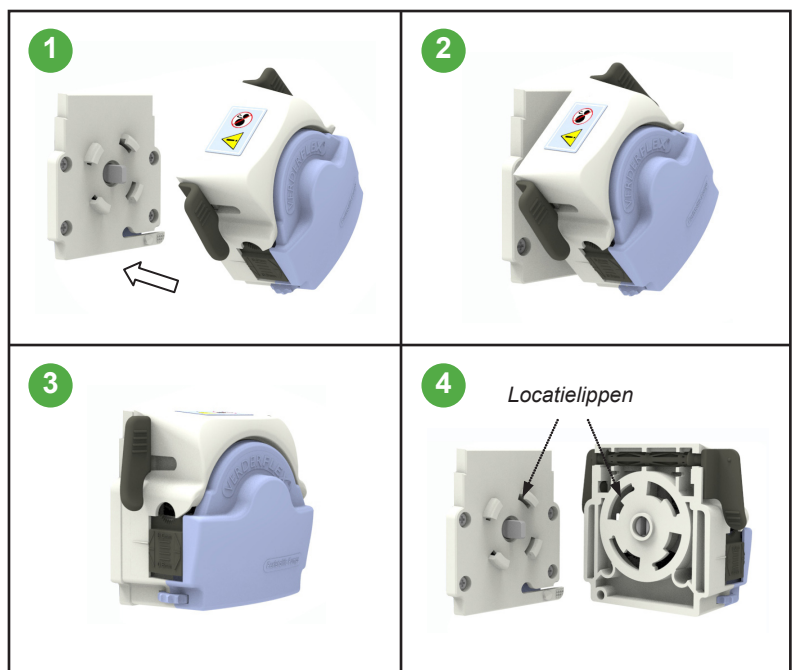
1. Open de beugeltjes aan beide kanten van de pompkop om het bovendeel weg te tillen.
2. Plaats de slangen over de rollen zoals in de afbeelding wordt getoond, nadat de kop is weggetild.
3. Sluit de beugeltjes aan beide kanten van de pompkop om het bovendeel te vergrendelen.
 - Stel de slangenklem af om de slangen op z'n plaats te houden en te voorkomen dat hij wegglijdt.
 - Stel de slangenklem aan beide kanten van de pompkop af passend bij de slangendiameter.
 - Als de slangen wegglijdt zet dan meer spanning op de klemmen.
 - Als verminderde stroming wordt waargenomen verlaag dan de klemspanning.



Tabel 1 Vervangen van de Pompkop

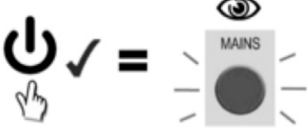
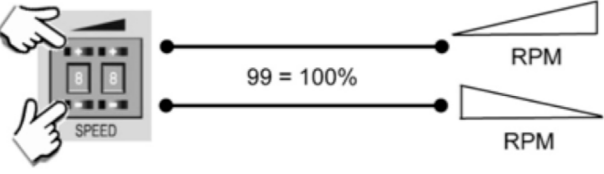
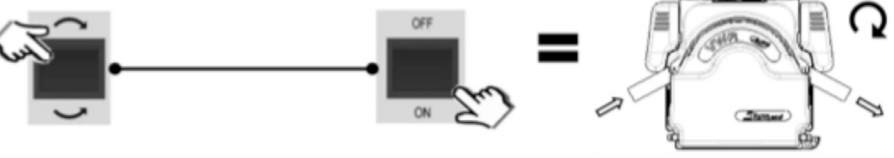
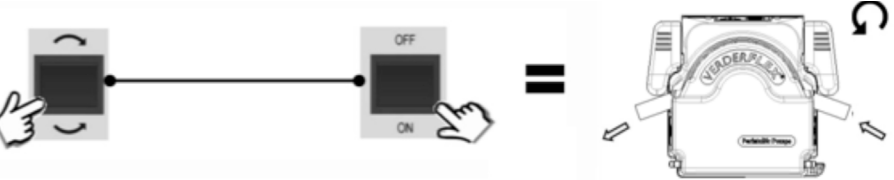
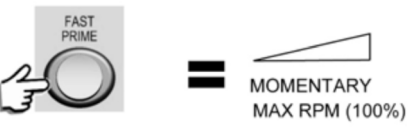
7.2 Vervangen van de Pompkop

1. Breng de pompkop in een hoek naar de achterplaat en plaats de aandrijffas en de rotoras met de pompkop ongeveer 45° van het verticaal en breng de achterplaatlippen in de behuizing aan.
2. Duw en draai tot de locatiewiel op z'n plaats klikt.
3. Verwijderen geschiedt door de locatiewiel in te drukken en de pompkop 45° naar links te draaien.



Tabel 2 Vervangen van Pompkop – EZ Head

8 Bedienen van de Pomp

<p>1. Zet de stroom aan</p>	
<p>2. Stel de doseer-rpm in</p>	
<p>3. Om naar rechts te draaien dient Rechtsdraaien ingesteld en de rotor aangezet te worden.</p>	
<p>4. Om naar link te draaien dient Linksdraaien ingesteld en de rotor aangezet te worden.</p>	
<p>5. Druk op Fast Prime voor kortstondige maximum snelheid.</p>	

Tabel 3 Bedienen van de Pomp

9 Conformiteitsverklaring Volgens

Conformiteitsverklaring volgens de EG Machinerichtlijn, Bijlage IIA

Wij:

VERDER Ltd., Unit 3 California Drive, Castleford

verklaren hierbij dat de volgende machine voldoet aan de relevante EG-richtlijnen die hieronder staan vermeld

Benaming **Vantage 3000 B EZ**

EG-Richtlijnen:

- Machinerichtlijn (2006/42/EG)
- Richtlijn voor lage spanning (2014/35/EU)
- EMC-richtlijn (2014/30/EU)

Angewandte harmonisierte Normen:

- EN ISO 12100: 2010

Verantwoordelijk voor de documentatie	VERDER Ltd. Unit 3 California Drive Castleford WF10 5QH UK	
Datum: 01/ 01/ 2019	Unternehmenssiegel / Unterschrift:  Ben Allmond Leiter der Entwicklungs-/Konstruktionsabteilung	Unternehmenssiegel / Unterschrift:  Paul Storr Leiter der Qualitätsabteilung

Tabelle 5 Conformiteitsverklaring Volgens

10 Appendix

Pump Specifications

10.1 Specification Ratings

Size	Value
Operating temperature	+5 °C to +40 °C (41°F to 104 °F)
Storage temperature	-40 °C to +70 °C (40°F to 158 °F)
Humidity (non-condensing)	long-term ≤ 80 %
Maximum altitude	Setup height above sea level ≤ 2000 m (6560 ft)
Power consumption	<230 W
Supply voltage	100-240 VAC 50/60 Hz <230 W
Maximum voltage fluctuation	+/-10% of nominal voltage. A well regulated electrical mains supply is required along with cable connections conforming to the best practice of noise immunity
Installation category (overvoltage category)	II
Pollution degree	2
IP	IP66 to BS EN 60529
dB rating	<70dB(A) @ 1.0m *

Table 1 Specification Ratings

* Sound pressure level is measured by the responsible body at both operators position in normal use and at whatever point 1.0m from the enclosure of the equipment that has the highest sound pressure rating.